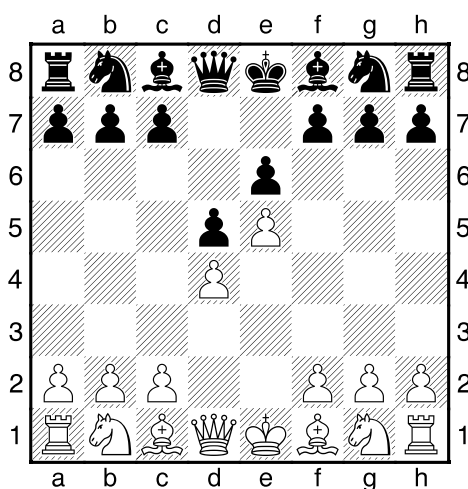


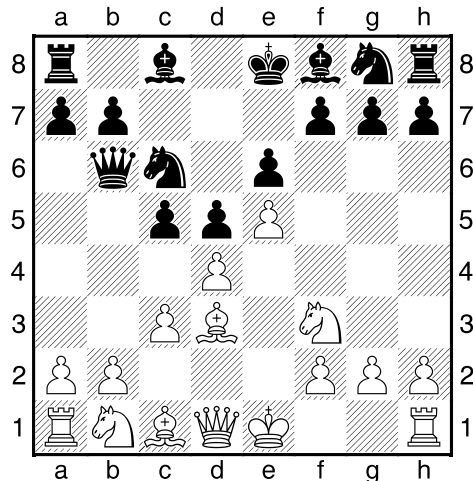
Une variante d'attaque contre la française: le Gambit Milner-Barry

Nous allons étudier une partie Sviechnikov–Razouvaiev jouée à Belgrade en 1988.

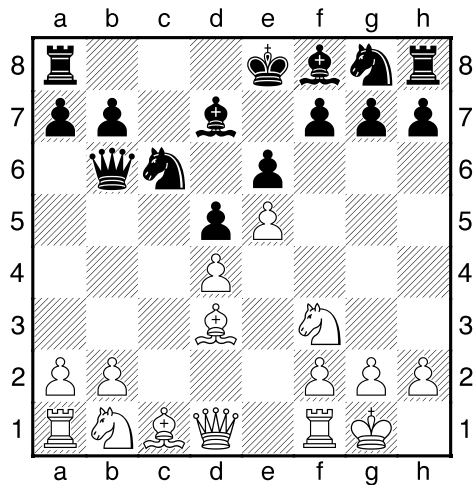
1.e4 e6 2.d4 d5 3.e5



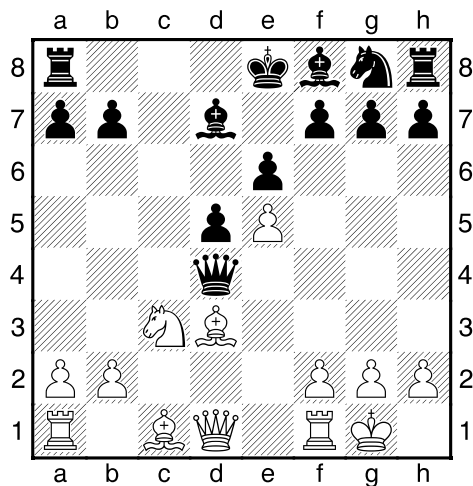
Ce coup n'est pas forcément le meilleur (les coups les plus joués sont en plutôt Cc3 ou Cd2). Il a cependant un avantage, celui de limiter le choix des Noirs et donc de limiter le nombre de variantes que les Blancs devront connaître. On peut aussi jouer exd, la variante d'échange, simplifiant le jeu. **3...c5** En jouant e5, les Blancs ont gagné de l'espace à l'aile Roi (case f6) et enfermé le fou c8. Mais ils ont aussi rendu l'initiative aux Noirs qui réagissent aussitôt en attaquant la base de la chaîne de pion d4–e5. **4.c3** pour maintenir un pion en d4 **4...c6** on continue l'attaque sur d4 **5.f3** **b6** visant tjrs d4 (et aussi b2, ainsi Fe3 est impossible). [on peut jouer aussi 5...d7 qui n'est souvent qu'une inversion de coup; ou encore 5...ge7 avec l'idée de jouer Cf5 pour attaquer d4. Les Blancs réagissent alors par Fd3 et Fxf5] **6.d3**



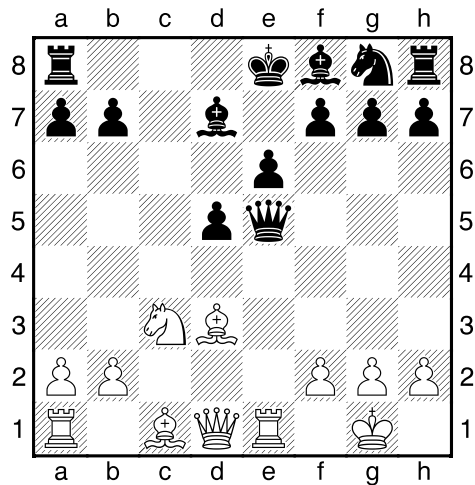
Ce coup paraît bizarre car, bien que le fou soit bien placé en d3 il a l'inconvénient de bloquer la colonne pour la Dame, enlevant ainsi une protection au pion d4 (attaqué 3 fois et protégé 2 fois). Mais il y a un piège... [les variantes classiques sont Fe2 ou a3 (avec l'idée de jouer b4, mais les Noirs ferment alors l'aile Dame par c4). 6. e2 ; 6.a3] **6...cxd4 7.cxd4 d7** ce coup est nécessaire avant de prendre en d4, comme nous allons le voir. [7...xd4? une grossière erreur, à cause de la possibilité d'attaque à la découverte sur échec. 8. xd4 xd4 9. b5+ et les Noirs perdent la Dame. J'ai vu un ancien joueur du club, classé à plus de 1800, tomber dans ce panneau !] maintenant les Noirs menacent de prendre en d4. Jouer Fc2 semble logique, mais les Noirs ripostent Cb4 et échangent le puissant fou d'attaque, obtenant ainsi une position pour le moins égale. Reculer en e2 serait absurde (il ne fallait pas venir en d3). Que vont faire les Blancs ? **8.0-0!**



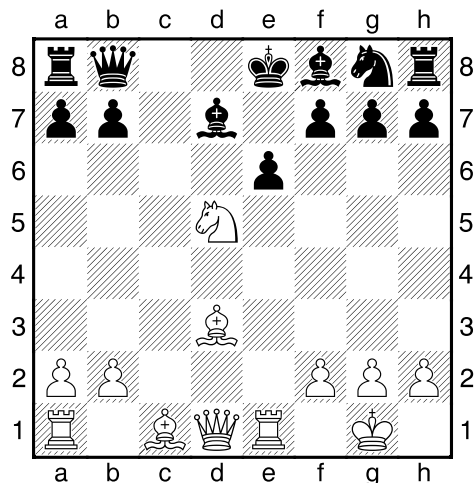
Les Blancs jouent un gambit: ils sacrifient le pion d4, espérant que le temps perdu par les Noirs pour le capturer, plus le retard pris dans le développement de l'aile Roi et leur avantage d'espace dû au pion e5 offriront des compensations suffisantes. Ce gambit se nomme "Gambit Milner Barry". Insistons sur le fait que les Blancs n'ont pas trop le choix ici: s'ils ne voulaient pas sacrifier le pion, il fallait jouer Fe2 (ou a3) au lieu de Fd3. 8...♞xd4 9.♞xd4 ♞xd4 10.♞c3



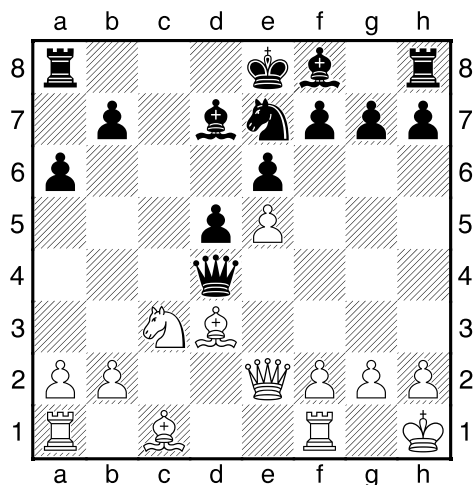
un nouveau sacrifice (du pion e5), mais temporaire celui là. 10...a6 ce coup semble une perte de temps, mais en fait il est important d'empêcher Cb5. [10...♞xe5 est possible mais risqué 11.♞e1



la Dame doit bouger et le pion e se retrouve cloué. 11...♞b8 le meilleur coup plaçant la Dame sur la seule case où elle n'est pas trop exposée. (11...♞d6? 12.♞b5 ♞b8 (12...♞xb5 13.♞xb5+ ♞d8 et les Noirs sont déroqués) 13.♞f3 menace Dxd5 ou encore Ff4) 12.♞xd5

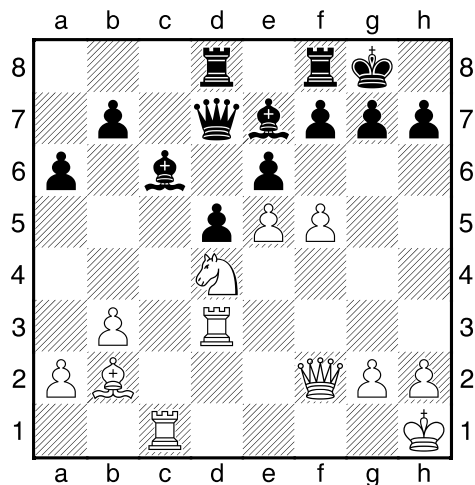


regagne un des pions sacrifiés et garde une forte attaque; 10...♞c5? 11.♞e3+-; 10...♞e7 11.♞b5 ♞xe5 12.♞e1 ♞b8 13.g3 avec l'idée Ff4 13...♞xb5 14.♞xb5+ ♞c6 15.♞xd5] 11.♞e2 protégeant e5 et libérant la case d1 pour une tour 11...♞e7 les Noirs ont un pion de plus mais les Blancs ont des compensations: avantages d'espace, de développement, et position exposée de la Dame noire qui peut être prise pour cible par les pièces blanches. 12.♞h1! un coup important

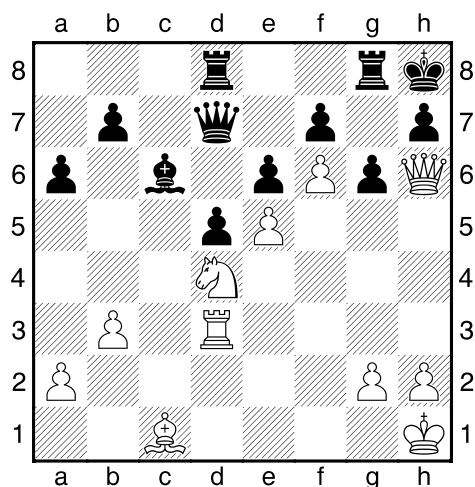


Les Noirs menacent Cc6 avec une nouvelle attaque sur le pion e5. Pour continuer leur attaque, et profiter de leur avantage de développement, les Blancs ont besoin de lignes ouvertes. Ils déclouent le pion "f" pour pouvoir jouer f4 (ce qui protège le pion e5 qui sera attaqué par Cc6) et – si besoin est – f5 ouvrant la colonne "f" pour l'attaque. **12...♘c6 13.f4** voyons à présent une suite possible qui illustre les possibilités des blancs. **13...♗b4** [13...♙c5 14.a3 pour empêcher Cb4 avec l'idée de poursuivre par Fd2, et d'utiliser la mauvaise position de la Dame Noire. 14...♙a7; 13...b5 14.♙e3 ♖b4 15.a3 ♗e7 et les Blancs ont un gros avantage de développement] **14.♞d1 ♗xd3 15.♞xd3 ♗c5 16.b3** avec l'idée de développer le fou en b2, protégeant le pion e5 et attaquant le roque si le centre s'ouvre. **16...♗c7 17.♙b2 ♙c6** fermant la colonne "c" et surprotégeant le pion d (pour éviter les sacrifices éventuels). **18.♞c1 ♞d8 19.♗f2** la dame contrôle la case c5, protège le pion "f" (permettant plus tard la poussée f5). **19...♙e7 20.♗e2** direction la case d4 **20...0-0 21.♗d4**

Observons que les Blancs ne se jettent pas impulsivement dans des attaques sans avenir: ils prennent soin de bien développer leur pièces de manière à maximiser leur activité AVANT de se lancer à l'assaut de la position noire. la faiblesse de l'aile Roi des noires, mal défendue, leur donne un avantage durable, qui compense le pion de moins. **21...♗d7** évitant le clouage Tc3 **22.f5!** Diagramme



Un puissant coup de rupture, typique de ce genre de position. **22...exf5** la position s'ouvre pour les pièces blanches, l'attaque est dévastatrice. Mais il fallait faire quelque chose contre f6... [22...♙g5 est une tentative de contre attaque qui échoue lamentablement. 23.f6! ♙xc1 sacrifice de la tour 24.♗g3 menace mat 24...g6 (si 24...♙h6 25.♙c1 ♞fe8 26.♙xh6 g6 27.♗e3 menace Ff8 et Dh6 27...♗h8 28.♙g7+ ♗g8 29.♗h6) 25.♙xc1 ♗h8 26.♗g5 ♞g8 27.♗h6



avec un mat typique que tous auront reconnu j'espère.] **23.♞g3 g6 24.♗f4** [24.♗xf5 était aussi possible] **24...♞fe8 25.♗xf5 ♙f8 26.♙d4 ♞e6 27.♗h6+ ♙xh6 28.♗xh6 ♞de8 29.♞f1 ♗c7 30.♞h3 f5 31.exf6 ♗f7** Comment les Blancs mirent-ils fin à la partie ?